



# Barneveld geeft ruimte aan groei

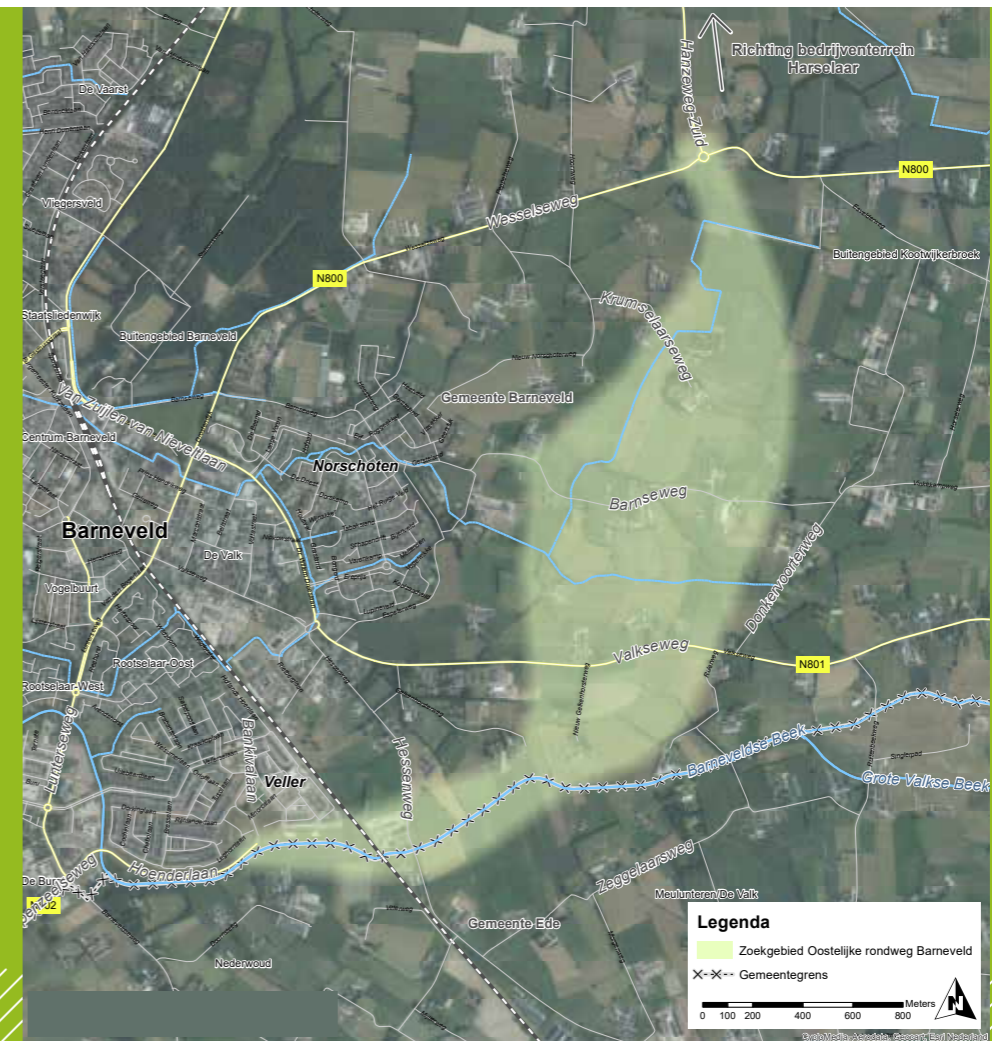
Notitie Reikwijdte en Detailniveau  
Oostelijke Rondweg Barneveld

*Publiekssamenvatting*

Gemeente Barneveld heeft de ambitie om te groeien. Van 58.000 inwoners in 2019 naar circa 70.000 inwoners vanaf 2030. Nieuwe woonwijken verrijzen binnen de gemeentegrenzen. Ook de werkgelegenheid neemt naar verwachting fors toe door uitbreiding van regionale bedrijventerreinen als Harselaar-Zuid. Al deze ontwikkelingen zorgen de komende jaren voor extra verkeersdruk op de bestaande wegen in en rond Barneveld. Het doortrekken van de Oostelijke Rondweg ziet de gemeente Barneveld als een voorwaarde om de verwachte groei in goede banen te kunnen leiden. Door te investeren in een goede bereikbaarheid – lokaal en regionaal – blijft Barneveld voor al haar inwoners een fijne plek, om te wonen, werken en recreëren.

## Waarom een Oostelijke Rondweg?

Er wordt al langer gesproken over het doortrekken van de Oostelijk Rondweg rond Barneveld. De Oostelijke rondweg is een aanvulling op het bestaande lokale en regionale wegennet. Doorgaand (vracht)verkeer kan dan om de kern van Barneveld heen, in plaats van er doorheen. De wijken in Barneveld-Zuid krijgen een betere verbinding met het oostelijk deel van Barneveld. Ook ontstaat zo een aantrekkelijke verbinding voor weggebruikers uit de omgeving van Kootwijkerbroek, en in de gemeente Ede voor De Valk en Wekerom. Deze maatregel zorgt daarmee niet alleen voor een betere bereikbaarheid en doorstroming van het verkeer in de regio. Het betekent ook minder doorgaand verkeer op de bestaande weg door het dorp. Hierdoor blijft de leefbaarheid en veiligheid in het dorp zelf behouden.



Zoekgebied Oostelijke Rondweg Barneveld

**Ligging**  
Het noordelijk deel van de Oostelijke Rondweg (de Hanzeweg-Zuid) is al in 2016 gerealiseerd. Het doortrekken van de Oostelijke Rondweg betreft het weggedeelte tussen de rotonde Hanzeweg-Zuid/Wesselseweg aan de noordoostzijde van Barneveld, en de aansluiting van de Bankivaan op de Hoenderlaan (entree van woonwijk Veller) aan de zuidoostzijde. Hierdoor ontstaat een directe verbinding tussen het bedrijventerrein Harselaar en de A30.

### Inhoudsopgave

- Waarom een Oostelijke Rondweg?
- Wat hebben we al gedaan?
- Vier kansrijke tracévarianten
- Onderzoek naar milieuaspecten
- Procedure, planning en zienswijzen

De Oostelijke Rondweg vormt straks een waardevolle aanvulling op de bestaande hoofdstructuur van rondwegen en verkeersradialen in de regio. De gemeente Barneveld heeft een zoekgebied vastgesteld waarbinnen naar het beste tracé wordt gezocht voor dit nieuwe deel van de Oostelijke rondweg. Hoe het tracé precies moet gaan lopen, is nu nog niet bekend. Hiervoor is nader onderzoek nodig. Met de Notitie Reikwijdte en Detailniveau (NRD) zet de gemeente een eerste stap hiertoe. Hierin staan vier varianten waarvan de gemeente in een Milieueffectrapportage de milieueffecten laat onderzoeken.

Deze publikssamenvatting is een verkorte weergave van de inhoud van de Notitie Reikwijdte en Detailniveau. De volledige notitie kunt u downloaden via [www.barneveld.nl/oostelijkerondweg](http://www.barneveld.nl/oostelijkerondweg)

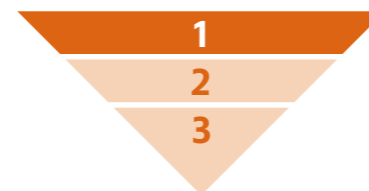
## Wat hebben we al gedaan?

De gemeente Barneveld heeft een variantenstudie uitgevoerd in samenwerking met ingenieursbureau Royal HaskoningDHV. In deze studie is een zoekgebied vastgesteld waarbinnen wordt gezocht naar het beste tracé voor het doortrekken van de Oostelijke Rondweg. Ook zijn er verschillende tracévarianten verkend, met als resultaat vier kansrijke tracévarianten.

In drie stappen naar vier kansrijke tracévarianten:



Het rapport Variantenstudie Oostelijke Rondweg Barneveld kunt u downloaden via [www.barneveld.nl/oostelikerondweg](http://www.barneveld.nl/oostelikerondweg)



## Stap 1 Definiëren van vertrekpunten

Voor het opstellen van mogelijke tracévarianten, zijn de volgende vertrekpunten opgesteld:

### Duurzame en veilige regionale verbinding

De Oostelijke Rondweg wordt een gebiedsontsluitingsweg buiten de bebouwde kom, met 1 rijstrook per rijrichting en een maximum toegestane snelheid van 80 km/u.

### Verbinding tussen drie provinciale wegen

De Oostelijke Rondweg sluit aan op de:

- N800: de bestaande rotonde tussen de Hanzeweg-Zuid en de Wesselseweg (N800) aan de noordzijde;
- N801: de Valkseweg (N801) door een rotonde;
- N802: een nieuw aan te leggen rotonde tussen de Bankivalaan en de Hoenderlaan (entree van woonwijk Veller) aan de zuidoostzijde. De Hoenderlaan ligt in het verlengde van de Scherpenzeelseweg (N802).

### Duurzame en veilige kruising tussen weg en spoor

De Oostelijke Rondweg kruist straks de spoorlijn Ede-Amersfoort (de Valleilijn) ongelijkvloers. Om spoorwegovergangen veiliger te maken zijn in Nederland gelijkvloerse overwegen verwijderd of vervangen door ongelijkvloerse spoorkruisingen. Dat geldt ook voor de Valleilijn.

### Bereikbaarheid Hessenweg en Barnseweg

Om de rondweg aantrekkelijk te maken voor doorgaand verkeer, moet het aantal aansluitingen zo beperkt mogelijk zijn. Dit bevordert ook de verkeersveiligheid: elke locatie waar uitwisseling van verkeer plaatsvindt, brengt een verhoogde kans op ongevallen met zich mee. Het verkeer vanaf de Hessenweg kan de Oostelijke Rondweg eenvoudig via de Valkseweg bereiken. Om die reden krijgt de Hessenweg niet een rechtstreekse aansluiting op de Oostelijke Rondweg. Het verkeer vanaf de Barnseweg kan de Oostelijke Rondweg bereiken via een bestaande of nieuwe weg tussen de Barnseweg en Valkseweg die parallel aan de rondweg ligt. Een rechtstreekse aansluiting van de Barnseweg is echter niet geheel uitgesloten.

### Landbouwverkeer deels toegestaan

Tussen de Hoenderlaan en Valkseweg is straks landbouwverkeer toegestaan. Op deze manier wordt het (doorgaande) landbouwverkeer dat nu gebruik maakt van de overweg in de Lunterseweg, uit de dorpskern geweerd. Tussen de Valkseweg en Wesselseweg is een alternatieve, parallelle route aanwezig (via de Donkervoorteweg en Esvelderweg), zodat landbouwverkeer op dit deel van de rondweg eventueel verboden kan worden.

### Fietsverkeer

Tussen de wijk Veller en de Hessenweg wordt een fietspad naast de weg aangelegd. Een fietspad langs de gehele rondweg lijkt voor woon-werkfietsers en schoolgaande

kinderen weinig toegevoegde waarde te hebben. Werk- en schoollocaties zijn via bestaande fietspaden al goed bereikbaar. Desondanks wordt er met het ruimtebeslag van het tracé wel rekening gehouden met een (brom)fietspad, zodat het later eenvoudig aan het ontwerp toegevoegd kan worden. Dit als onderdeel van onderzoek naar een groene fietsroute rond de kern van Barneveld, eventueel gecombineerd met een parallelweg als ontsluiting van percelen en voor de verkeersafwikkeling van het landbouwverkeer. De ongelijkvloerse spookruising biedt daarnaast de mogelijkheid om de fietsroute tussen Barneveld-Centrum en Veller in zuidelijke richting door te trekken richting de Hessenweg (Lunteren).

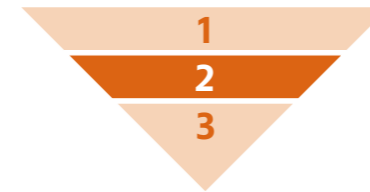
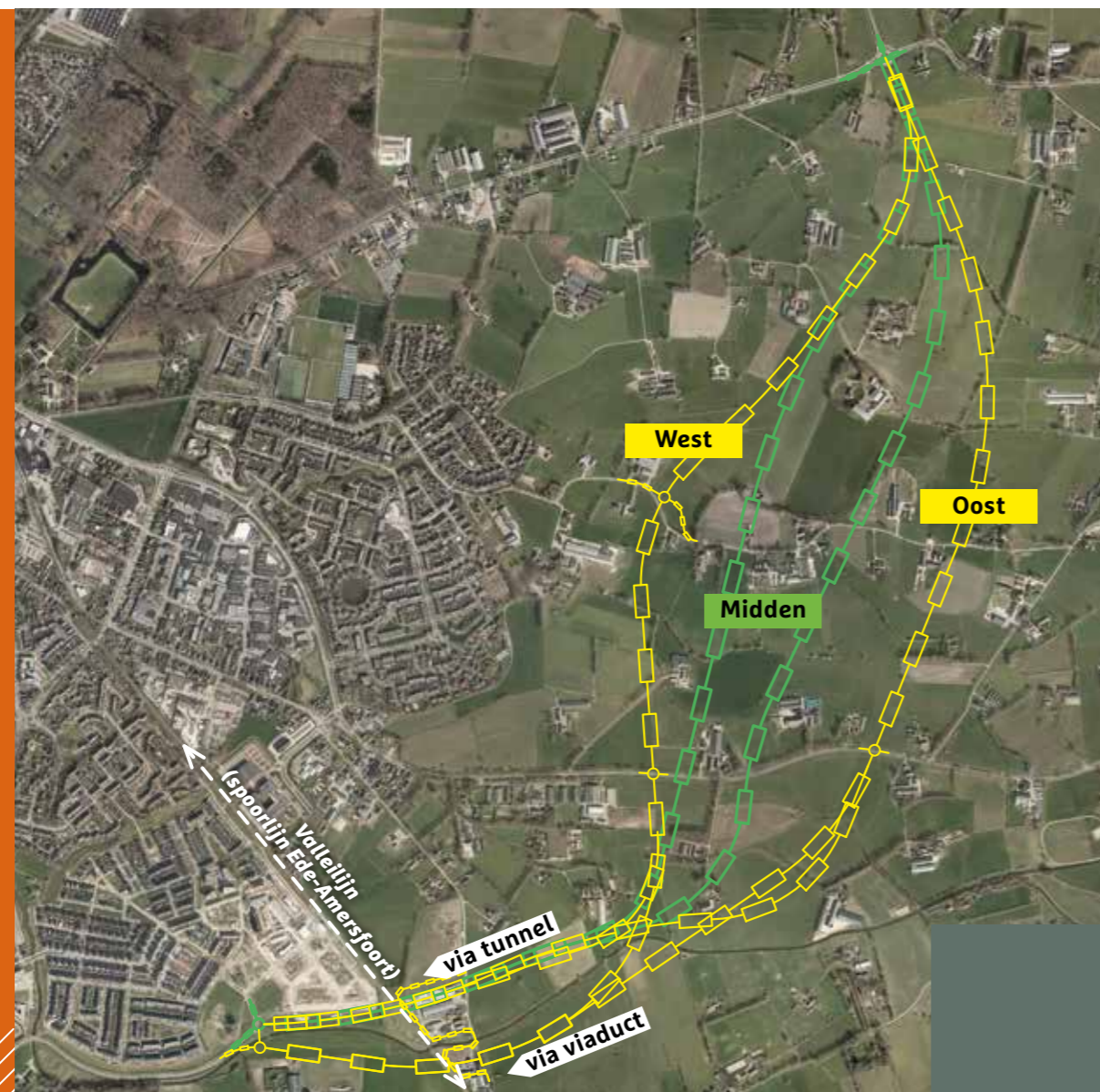
#### Beperkte aantasting bestaande panden en percelen

Bestaande woon- en bedrijfspanden en percelen worden bij voorkeur zo min mogelijk aangetast bij de aanleg van de rondweg.

#### Ontsluiting bestaande percelen

Bestaande ontsluitingswegen en -paden van woningen en percelen worden bij voorkeur zo min mogelijk doorsneden, omdat dan alsnog een alternatieve ontsluitingsweg nodig is. Een alternatieve manier van ontsluiten kan via een parallelweg of via nieuwe wegen. Een directe aansluiting van percelen op de nieuwe rondweg is vanwege de doorstroming en verkeersveiligheid niet toegestaan.

Vier kansrijke  
tracévarianten



## Stap 2

# Verkennen van tracévarianten

De variantenstudie binnen het zoekgebied leverde de volgende resultaten op:

- vier kansrijke tracévarianten voor het doortrekken van de Oostelijke Rondweg
- voor elke variant de keuze uit een tunnel of een viaduct bij het kruisen van het spoor.

De varianten zijn kansrijk omdat:

- de aantasting van woonpercelen, bedrijven en bestaande ontsluitingsstructuren zoveel mogelijk beperkt blijft, hoewel dit nabij de spookruising onvermijdelijk is
- de meest westelijke variant weliswaar de Krumselaarseweg doorsnijdt, maar dat de drie percelen die hieraan liggen, via een parallelweg aan de oostzijde van de rondweg naar de Barnseweg ontsloten kunnen worden
- de varianten passen bij de geformuleerde vertrekpunten.

#### Tunnel op Barnevelds grondgebied

Eén van de vertrekpunten van de rondweg is een ongelijkvloerse kruising met de spoorlijn Ede-Amersfoort (Valleilijn). In eerste instantie is hiervoor uitgegaan van een tunnel in de groene strook ten noorden van de Barneveldsebeek, tussen de beek (gemeentegrens tussen Barneveld en Ede) en woonwijk Veller.

#### Viaduct op Edes grondgebied

Tijdens de tracévariantenstudie kwam de vraag naar voren of een viaduct over het spoor mogelijk is, in plaats van een tunnel onder het spoor door. Een viaduct is doorgaans goedkoper dan het realiseren van een tunnel. Een viaduct blijkt echter niet binnen de gereserveerde strook op het grondgebied van Barneveld te passen. Dit heeft te maken met de hellingen en taluds die (veel) meer ruimte vragen dan bij een tunnel. Een viaduct is daarom alleen haalbaar door de rondweg gedeeltelijk ten zuiden van de Barneveldsebeek over Edes grondgebied aan te leggen. Om de opties viaduct en tunnel goed met elkaar te kunnen vergelijken, is op Edes grondgebied een locatie bepaald waar technisch gezien een viaduct gerealiseerd kan worden.

### Stap 3

## Analyseren van kansrijke varianten

### Effectverschillen tracévarianten beperkt

In de tracéstudie zijn de meest onderscheidende varianten beoordeeld om zo de belangrijkste verschillen in beeld te brengen. Dit zijn de meest westelijke en meest oostelijke tracévariant en voor de spoorkruising een tunnel of een viaduct. De twee uiterste varianten zijn getoetst op de criteria capaciteit, veiligheid, maakbaarheid & onderhoudbaarheid, milieu, ruimtelijke kwaliteit, faseerbaarheid & aanlegduur, en bestuur & stakeholders. Conclusie is dat de kwalitatieve verschillen beperkt zijn. Een eenduidige keuze is er niet, alle tracévarianten blijven daarmee kansrijk.

### Viaduct goedkoper en flexibeler

Ondanks de beperkte kwalitatieve verschillen is er een groot verschil in kosten. Een viaduct kost circa 10 miljoen euro minder dan een tunnel. Daarnaast is een viaduct in vergelijking met een tunnel gemakkelijker uit te breiden, mochten er in de toekomst extra infrastructurele maatregelen nodig zijn.

### Afstemming met gemeente Ede

Gemeente Ede is bereid om, samen met gemeente Barneveld de variant over Edes grondgebied verder te onderzoeken. Niet alleen uit oogpunt van kosten, maar ook omdat deze rondweg mogelijk een positief effect heeft op de bereikbaarheid van het noordoostelijke deel van het buitengebied van Ede. Overigens moet bij de uitwerking van het viaduct, het kruisen van de Barneveldse Beek en een zorgvuldige landschappelijke inpassing goed onderzocht worden.



## Hoe nu verder?

### Onderzoek naar milieueffecten

De gemeente laat in een Milieueffectrapportage (m.e.r.) alle vier de varianten onderzoeken op milieueffecten. Het gaat hierbij om omgevings- en ruimtelijke aspecten, zoals geluid, archeologie, bodem, externe veiligheid, grondeigendommen, landschap en verkeer. Hoewel niet zeker is of een MER verplicht is, heeft de gemeente uit zorgvuldigheid besloten de procedure wel te doorlopen. De milieueffecten maken zo, samen met de verwachte investeringskosten en andere belangen, volwaardig deel uit van de bestuurlijke afweging over welke tracévariant het meest geschikt is. Het opstellen van een Notitie Reikwijdte en Detailniveau is een eerste stap in het doorlopen van een deze MER-procedure.

### Wijziging bestemmingsplan nodig

Om het doortrekken van de Oostelijke Rondweg ruimtelijk mogelijk te maken, is een wijziging van het bestemmingsplan nodig. Als een variant (deels) over Edes grondgebied de voorkeur heeft, moet een bestemmingswijziging in samenwerking met de gemeente Ede gebeuren.

## Procedure, planning en zienswijze

Het project bestaat uit vier fasen: Definitiefase, Ontwerpfase (1 en 2), Voorbereidingsfase en Realisatiefase. Op dit moment bevindt het project zich in de eerste fase: Definitiefase.

### Zienswijze indienen

Van **24 mei tot en met 5 juli 2019** kunt u reageren op de Notitie Reikwijdte en Detailniveau (NRD). Uw reactie wordt zienswijze genoemd. U kunt reageren op de milieuaspecten die in het MER onderzocht worden, en wijze waarop dit onderzoek gebeurt. Alle zienswijzen worden zorgvuldig bekeken en afgewogen. Op de achterzijde vindt u meer informatie over hoe u kunt reageren.

### Aanvullende informatie

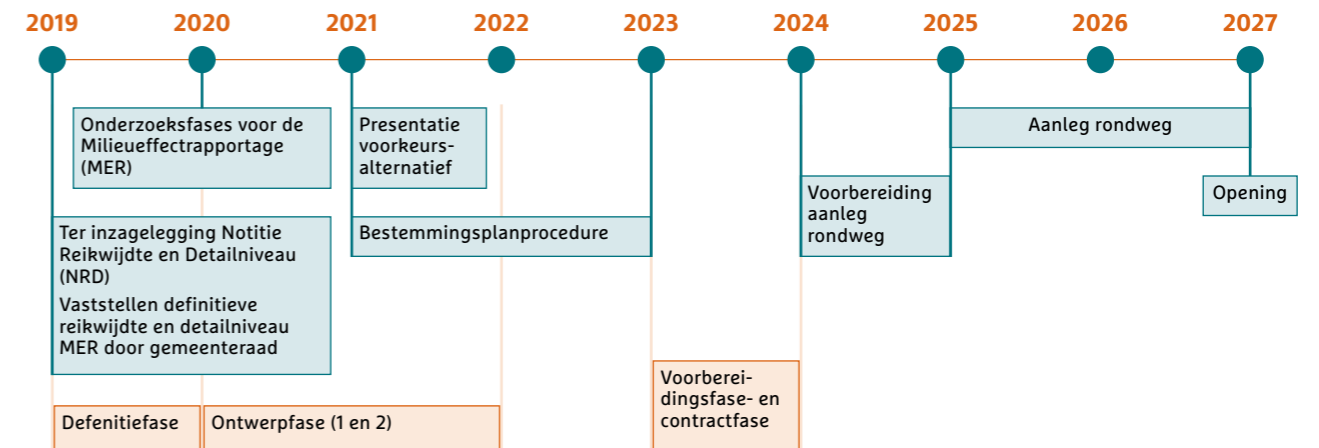
Het kan zijn dat u van mening bent dat in de variantenstudie of in de Notitie Reikwijdte en Detailniveau (NRD) belangrijke informatie over het hoofd is gezien. En dat hierdoor naar uw mening één van varianten minder geschikt is, of dat juist een andere variant moet worden onderzocht. U kunt dit aangeven in uw zienswijze op de NRD. Hierna informeren we u in een zienswijzennota of, en zo ja hoe, wij uw reactie meenemen bij het opstellen van de MER. De vier tracévarianten vormen de basis voor vervolgonderzoek.

## Procedure

In 2019 lopen de voorbereidingen voor het vaststellen van de definitieve reikwijdte en detailniveau van het MER. (Definitiefase). Daarna wordt de opdracht voor het opstellen van het MER uitgezet en uitgevoerd. Na afweging van alle belangen, hoopt de gemeente Barneveld in 2021 (Ontwerpfase 1) een voorkeursalternatief en een voorontwerpbestemmingsplan te kunnen presenteren. Hierop is inspraak mogelijk. De gemeenteraad stelt uiteindelijk het voorkeursalternatief vast door middel van instemming met het voorontwerp bestemmingsplan. De gemeente gaat – als een keuze is gemaakt voor een definitief tracé – met direct-belanghebbenden in gesprek. Bewoners en belanghebbenden worden ook betrokken bij de inpassing van de Oostelijke Rondweg in het landschap. Het MER wordt vervolgens samen met het ontwerpbestemmingsplan ter inzage gelegd voor het ophalen van zienswijzen (Ontwerpfase 2). Uitgangspunt is dat de weg ná 2025 wordt aangelegd en vanaf 2027 in gebruik kan worden genomen.

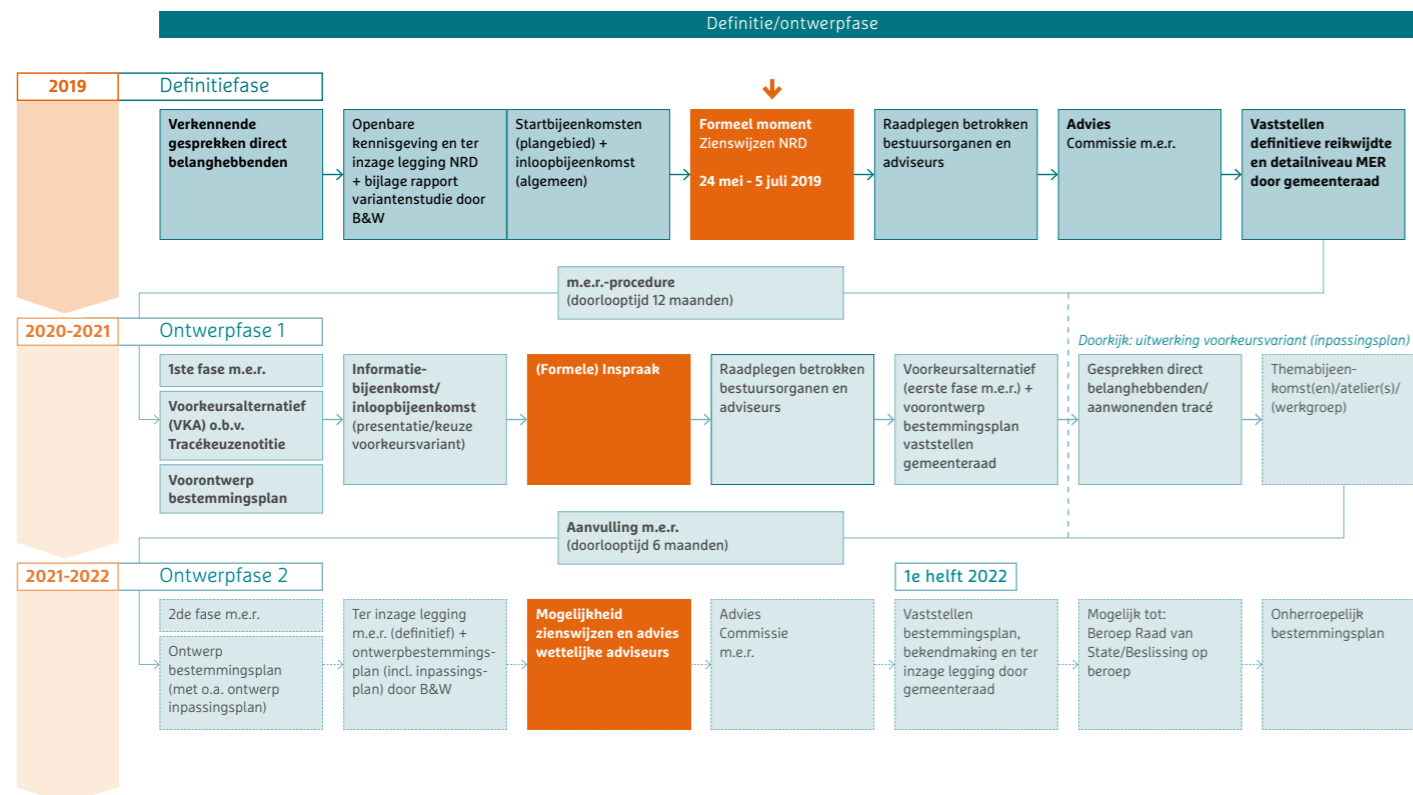
Het project kent verschillende formele en informele momenten. Deze zijn in onderstaand schema weergegeven.

## Planning



Planning onder voorbehoud.

## Proces Oostelijke Rondweg Barneveld



### Ter inzagelegging Notitie Reikwijdte en Detailniveau

U kunt de Notitie Reikwijdte en Detailniveau Oostelijke Rondweg Barneveld én de bijlage Rapport Variantenstudie van 24 mei tot en met 5 juli 2019 downloaden via [www.barneveld.nl/oostelikerondweg](http://www.barneveld.nl/oostelikerondweg). U kunt de notitie en bijlagen ook tot 5 juli inzien op onderstaande locaties bij de gemeente Barneveld en de gemeente Ede.

Gemeente Barneveld, servicepunt Bouwen, Wonen en Leefomgeving Raadhuisplein 2 in Barneveld.

Voor openingstijden zie [www.barneveld.nl/contact-en-openingstijden](http://www.barneveld.nl/contact-en-openingstijden).

Gemeente Ede, raadhuis Publiekszaken balie Bouwen, Wonen en Milieu. Raadhuisplein 3 in Ede.

Voor openingstijden zie [www.ede.nl/openingstijden](http://www.ede.nl/openingstijden).

# Hoe kunt u reageren?

Uw kunt van **24 mei tot en met 5 juli 2019** op drie manieren uw zienswijze indienen:



## 1. Digitaal

Via het digitale reactieformulier: [www.barneveld.nl/oostelijkerondweg](http://www.barneveld.nl/oostelijkerondweg)



## 2. Schriftelijk

In een brief gericht aan het college van burgemeester en wethouders, met vermelding van zienswijze project Oostelijke Rondweg Barneveld, Postbus 63, 3770 AB Barneveld.



## 3. Mondeling

Een digitale of schriftelijke zienswijze heeft de voorkeur. Maar u kunt ook mondeling uw reactie geven. U kunt hiervoor telefonisch – gedurende dezelfde periode – een afspraak maken via het telefoonnummer 140342.

## Wekelijks inloopsprekuur

Tussen 5 juni en 3 juli 2019 organiseert de gemeente Barneveld elke woensdagmiddag tussen 14.00 en 15.00 uur een inloopsprekuur Oostelijke Rondweg, in de hal van het gemeentehuis Barneveld. Hier kunt u terecht voor het stellen van uw vragen.

## Waar vindt u meer informatie?

[www.barneveld.nl/oostelijkerondweg](http://www.barneveld.nl/oostelijkerondweg)

Heeft u vragen over de inhoud of het proces? Dan kunt u deze per mail sturen naar [oostelijkerondweg@barneveld.nl](mailto:oostelijkerondweg@barneveld.nl) of neem contact op met projectleider Jessica Brink via telefoonnummer 140342.

*Barneveld, mei 2019*  
*Fotografie: Jan van Uffelen*