

# PROGRAMMABEGROTING 2022



Het college van Burgemeester & Wethouders heeft de ontwerp Programmabegroting 2022 aangeboden aan de gemeenteraad. In dit overzicht zetten we voor u enkele punten voor 2022 op een rij. Ook leest u meer over inkomsten en uitgaven van de gemeente.

## AANDACHTSPUNTEN

### WOON- EN LEEFOMGEVING



- Verdere voorbereiding en uitvoering van woningbouwlocaties zoals: Bloemendal, Kromme Akker Zuid II, Woudse Erven, 't Poortje, De Kwekerij en Verstegehof.
- De veiligheid in de gemeente verder verbeteren. Zo willen we inzetten op minder overlast door gebruik van alcohol en drugs.
- Ervoor zorgen dat afval nog beter gescheiden wordt. Dit willen we bereiken door inwoners hierover nog beter te informeren en hierbij te betrekken.
- Blijven stimuleren van het besparen van energie en de vermindering van CO2-uitstoot bij inwoners, bedrijven en de gemeente zelf.
- De variatie in dieren- en plantenleven in de gemeente verder verhogen.
- De stikstofaanpak van rijk en provincie en de landbouwtransitie zo goed mogelijk begeleiden.
- De gemeente stapsgewijs voorbereiden en aanpassen aan hittestress, droogte, bodemdaling en wateroverlast door klimaatadaptieve maatregelen te treffen, zoals het aanbrengen van waterpasseerbare bestrating.
- De dienstverlening van de organisatie verder aan laten sluiten op nieuwe regels die komen gaan (Omgevingswet).
- De kwaliteit van de wegen goed houden en waar nodig verbeteren.
- Ten aanzien van de Groene Slinger in Voorthuizen worden de werkzaamheden voor het deelgebied Zuidelijke Koppelaar uitgevoerd.
- Ervoor zorgen dat de kwaliteit van schoolgebouwen, dorps- en buurthuizen en sportvoorzieningen op niveau blijft, betaalbaar blijft en beter aansluit op de behoefte van de inwoners.
- De Wheemschool in Voorthuizen en de Julianaschool, Burghthof, Antoniussschool en Meerwaarde in Barneveld worden uitgebreid. En de Koningin Beatrixschool in Kootwijkerbroek wordt vernieuwd.

### PARTICIPATIE EN ONDERSTEUNING



- Inzetten op snel en naar vermogen mee doen van inburgeraars in de Nederlandse maatschappij.
- Ondersteuning bieden bij het vinden of behouden van werk.
- Beschikbaar en betaalbaar houden van maatschappelijke ondersteuning voor inwoners die dat nodig hebben.
- Deelname aan culturele activiteiten stimuleren voor zo veel mogelijk inwoners.
- Nog meer samenwerken aan een prettige omgeving waarin kinderen zich maximaal kunnen ontwikkelen.
- Ervoor zorgen dat de kosten jeugdhulp stabiel en betaalbaar blijven.

### BEDRIJVIGHEID EN BEREIKBAARHEID



- De samenwerking aangaan met een nieuw op te richten organisatie rondom dorpspromotie. Hierdoor wordt Barneveld beter gepromoot als aantrekkelijke gemeente om te wonen, werken en recreëren.
- Innovatie van het Barneveldse bedrijfsleven ondersteunen door projecten te realiseren waarmee nieuwe verbindingen gemaakt worden tussen bedrijfsleven, onderwijs en overheid.
- De toeristische aantrekkelijkheid van de gemeente Barneveld verbeteren en beter vermarkten, onder andere door een divers en kwalitatief goed aanbod van vakantieparken te realiseren.
- Zorgen voor voldoende en duurzame bedrijventerreinen. Onder andere door het ontwikkelen van Harselaar-Zuid (fase 1B) en het uitgeven van kavels in Stroe en Voorthuizen.
- Stappen zetten om de bereikbaarheid van de gemeente Barneveld en de veiligheid voor alle verkeersdeelnemers te behouden.

### SAMEN WERKEN, DIENST VERLENEN EN BESTUREN



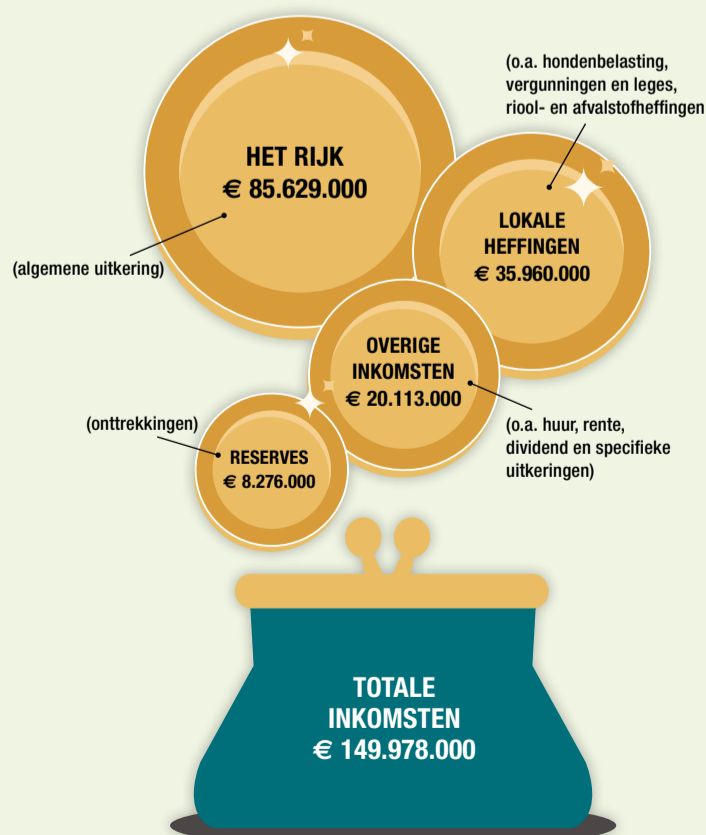
- Meer samenwerken met dorpen en inwoners en gebruik maken van de betrokkenheid en expertise van inwoners in de samenleving.
- Aansluiten bij zelfinitiatieven uit wijken en dorpen en deze stimuleren.
- Een toekomstbestendige en robuuste organisatie, die opgevegericht werkt en waar medewerkers 'werken waar ze nodig zijn'.

## UITDAGINGEN

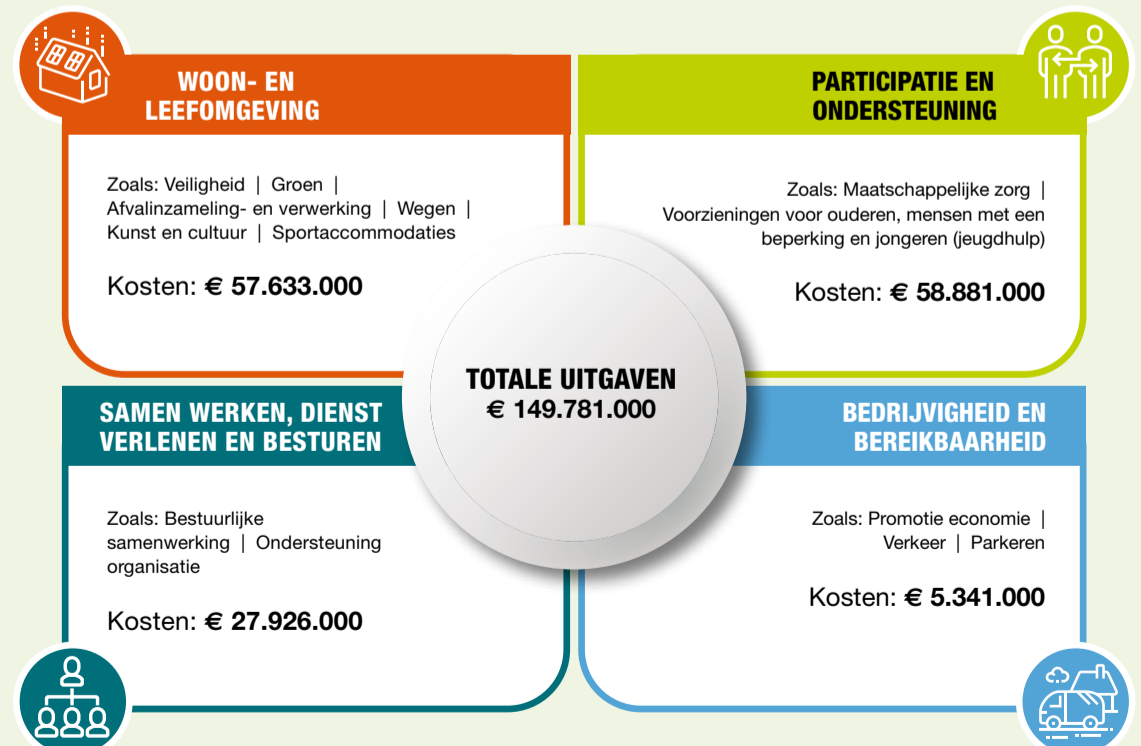
- Er is er nog geen nieuw kabinet gevormd in Nederland. Hierdoor kunnen hogere inkomsten uit het gemeentefonds later weer naar beneden worden bijgesteld.
- De snelle groei van de gemeente zorgt voor uitdagingen op het gebied van infrastructurele en recreatieve voorzieningen

- Beschikbaar en betaalbaar houden van jeugdhulp en maatschappelijke ondersteuning
- De capaciteit van de medewerkers binnen de gemeente Barneveld
- Krapte op de arbeidsmarkt

## INKOMSTEN



## UITGAVEN



**BEGROTINGSRESULTAAT: €197.000**

## HOEVEEL BETAAL IK IN 2022 AAN\*

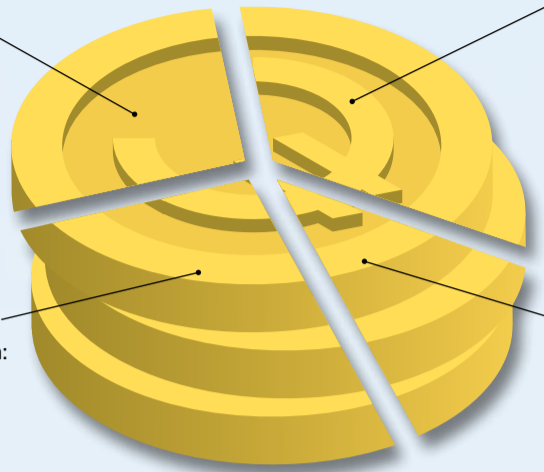
\* Onder voorbehoud van vaststelling door de gemeenteraad.

### ONROERENDE- ZAAKBELASTING (OZB)

Gemiddeld per  
woningeigenaar  
€ 312,00

### AFVALSTOFFENHEFFING

Vast bedrag per huishouden:  
Eénpersoonshuishoudens  
€ 196,80  
Meerpersoonshuishoudens  
€ 328,00



### RIOOLHEFFING

Vast bedrag per perceel  
€ 193,85

### HONDENBELASTING

Voor de eerste hond  
€ 52,00

### IN 2022:

- Stijgen de onroerendezaakbelasting (OZB) en de leges 'burgerzaken' met 1,50% als inflatiecorrectie.
- Stijgt de hondenbelasting met 20%
- Blijft de afvalstoffenheffing gelijk met vorig jaar.
- Stijgt de rioolheffing met 4%.

## BEGROTINGS- BEHANDELING

Op 2 november om 20.00 uur bespreekt de commissie Bestuur van de gemeenteraad de programmabegroting. Deze vergadering is openbaar. Vanwege de coronabeperkingen is de raadzaal echter niet vrij toegankelijk voor publiek, behalve als u zich hebt aangemeld als deelnemer via [raadsondersteuning@barneveld.nl](mailto:raadsondersteuning@barneveld.nl). Lees hierover meer op [www.barneveld.nl/raad](http://www.barneveld.nl/raad).

Op 10 november beslist de gemeenteraad over de begroting.

Beide vergaderingen kunt u live en achteraf volgen via [www.barneveld.nl/live](http://www.barneveld.nl/live).



De programmabegroting vindt u op [www.barneveld.nl](http://www.barneveld.nl)